



# De eerste stap richting een (nog meer) bewuste toeristische bestemming

**Wat is de houding (attitude) van de inwoners  
van de gemeente Texel ten aanzien van toerisme?**

## Colofon

Deze rapportage is samengesteld door Kenniscentrum Kusttoerisme in overleg met de opdrachtgever (gemeente Texel) van het onderzoek.

© 2020, Kenniscentrum Kusttoerisme

Bij het samenstellen van deze publicatie is de grootste zorgvuldigheid betracht. Kenniscentrum Kusttoerisme is echter niet aansprakelijk voor enige directe of indirecte schade als gevolg van de aangeboden informatie in deze publicatie.

Kenniscentrum Kusttoerisme  
p/a HZ University of Applied Sciences  
Postbus 364  
4380 AJ Vlissingen  
Telefoon: 0118 - 489 850  
E-mail: [kenniscentrumtoerisme@hz.nl](mailto:kenniscentrumtoerisme@hz.nl)  
Website: [www.kenniscentrumtoerisme.nl](http://www.kenniscentrumtoerisme.nl)

### **Auteur**

Harm IJben

### **Fotografie**

<https://pixabay.com/nl/photos/texel-vuurtoren-noordzee-zand-zee-2184346/>

### **Grafische vormgeving**

Kees Hoendervangers, [www.dtp-plus.nl](http://www.dtp-plus.nl)

## Inhoudsopgave

<b>Algemeen</b> .....	5
<b>Inleiding</b> .....	6
<b>Onderzoeksaanpak</b> .....	7
<b>Inwonersonderzoek gemeente Texel</b> .....	11
<b>Wat is de houding (attitude) van de inwoners van de woonkernen in de gemeente Texel ten aanzien van toerisme?</b> .....	12
In welke mate steunen de inwoners toerisme? .....	12
In welke mate ervaren de inwoners de positieve en negatieve effecten van toerisme? .....	13
In welke mate beïnvloeden de factoren trots, sociale verbondenheid, persoonlijke economische voordeel en politieke betrokkenheid de houding van de inwoners ten aanzien van toerisme? .....	15
Welke (individuele) belangen wegen (naar relevantie) voor inwoners het zwaarst bij de ontwikkeling van (gemeentelijk) toeristisch-recreatief beleid? .....	16
<b>Wat is het handelingsperspectief op woonkernniveau voor de gemeente Texel als bewuste toeristische bestemming vanuit het inwonersperspectief?</b> .....	16
<b>Overzicht van gehanteerde figuren en tabellen</b> .....	18



# Algemeen



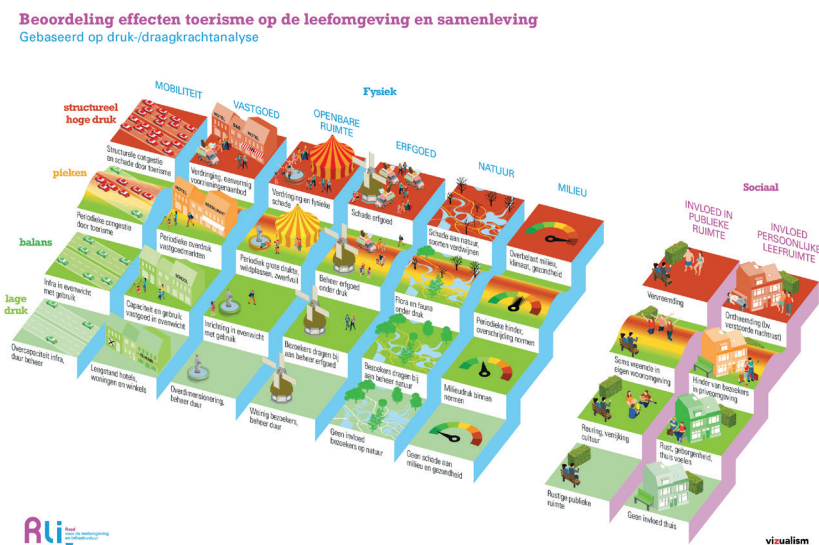
## Inleiding

In deze rapportage staan de inwoners van de gemeente Texel centraal. Dit in tegenstelling tot wat gebruikelijk is in toerisme en de vrijetijdseconomie. Daarin wordt normaal gesproken de gast (bezoeker) centraal gesteld. Die focus op de inwoner komt voort uit een tendens die zichtbaar is in de hele samenleving. De mening van inwoners (burgers) wordt steeds belangrijker in overheidsbeleid. Op alle beleidsterreinen is burgerparticipatie van groot belang. Dit komt misschien nog wel het meest tot uitdrukking in het nieuwe ruimtelijk beleid: de Omgevingswet die in 2021 ingaat, daarin is participatie van alle stakeholders – inclusief burgers (inwoners) – een belangrijke pijler.

Deze brede maatschappelijke tendens is ook zichtbaar in het toeristische werkveld. Najaar 2018 zette NBTC Holland Marketing de toon met hun visie ‘Perspectief 2030’, waarin de ambitie werd benoemd dat in 2030 toerisme waardevol moet zijn voor alle inwoners. In deze visie wordt gesteld dat ingezet moet worden op activiteiten die een bijdrage leveren aan het gedeelde belang van bezoekers, inwoners en bedrijven, om zo Nederland als bestemming toekomstbestendig te ontwikkelen. Bovendien wordt benoemd dat de belangen van inwoners tot nu toe vaak achtergesteld zijn geweest in de ontwikkeling van toerisme en daarom een inhaalslag verdienen.

In september 2019 presenteerde de Raad voor de leefomgeving en infrastructuur (de Rli) hun advies “Waardevol toerisme, de leefomgeving verdient het”. De Rli gebruikte in hun advies een model waarmee zij de balans (of disbalans) tussen toerisme en verschillende domeinen van de leefomgeving zichtbaar maken. De sociale leefomgeving – zowel in de publiek ruimte als de persoonlijke leefruimte van inwoners – vormt hierbij een belangrijk onderdeel.

Figuur 1: Beoordeling effecten toerisme op de leefomgeving en samenleving (bron: RLI [2019] Waardevol toerisme)



Raad voor de leefomgeving en infrastructuur. (2019). ‘Waardevol toerisme, de leefomgeving verdient het’.

## RELEVANT VOOR TEXEL

Texel is sinds jaar en dag een toeristische bestemming bij uitstek, geliefd bij velen in binnen- en buitenland, voor bijvoorbeeld een vakantie aan de kust, de beleving van de Texelse natuur, een festival of eventuele andere recreatieve mogelijkheden. Op die manier heeft de toeristische sector een aanzienlijk economisch belang in de gemeente.

Ondanks dit grote economische belang is de publieke opinie niet altijd positief over toerisme. Sommigen zijn van mening dat het op Texel, zeker in de zomermaanden, te druk is en dat er teveel overlast is voor de inwoners. In de laatste jaren hebben plannen voor nieuwe toeristische ontwikkelingen geleid tot stevige protesten en is in de media steeds meer aandacht voor de negatieve impact van toerisme voor inwoners en hun leefomgeving.

De gemeente Texel vindt het mede daarom van groot belang om de mening van inwoners mee te wegen in de ontwikkeling van toekomstig toeristisch beleid voor het eiland, overeenkomstig de aanbevelingen van NBTC Holland Marketing en de Raad voor de leefomgeving en infrastructuur. Er was daarom behoefte aan een onafhankelijk, representatief onderzoek om zo op objectieve wijze vast te stellen in welke mate de inwoners toerisme steunen en hoe zij de positieve én negatieve effecten van het toerisme ervaren. In opdracht van de gemeente Texel heeft Kenniscentrum Kusttoerisme daarom onderzoek gedaan naar de mening van de Tesselaren over toerisme in hun gemeente.

Dit onderzoek is een belangrijke eerste stap: voor het eerst is de mening aan de Tesselaren zelf gevraagd. Het oppakken van de aandachts- en verbeterpunten is een gezamenlijke opgave en vormt een belangrijke bouwsteen voor de toekomstige visie op de vrijetijdseconomie op Texel. De gemeente Texel zal daarin samen met alle betrokkenen werken aan een positieve beleving van het toerisme, in een juiste balans tussen inwoner, bezoeker, ondernemer en omgeving.

### **DOELSTELLING**

Inzicht verkrijgen in de perceptie van de inwoners als belangrijke stakeholder over toerisme in de gemeente Texel, om zo de mate van steun voor toerisme te kennen en de factoren die de mate van steun voor toerisme beïnvloeden te verkennen als opmaat naar een (nog meer) bewuste (toeristische) bestemming met waardevol toerisme in een balans tussen inwoner, bezoeker, ondernemer en omgeving.

### **ONDERZOEKSVRAAG**

Wat is de houding (attitude) van de inwoners ten aanzien van toerisme?

### **DEELVRAGEN**

1. In welke mate steunen de inwoners toerisme?
2. In welke mate ervaren de inwoners van toerisme de positieve en negatieve effecten van toerisme?
3. Welke factoren beïnvloeden de steun voor toerisme van de inwoners?
4. In welke mate beïnvloeden deze factoren de mate van steun voor toerisme?
5. Welke (individuele) belangen wegen voor inwoners het zwaarst bij de ontwikkeling van (gemeentelijk) toeristisch-recreatief beleid?

## **Onderzoeksaanpak**

### **ONDERZOEKSMETHODE**

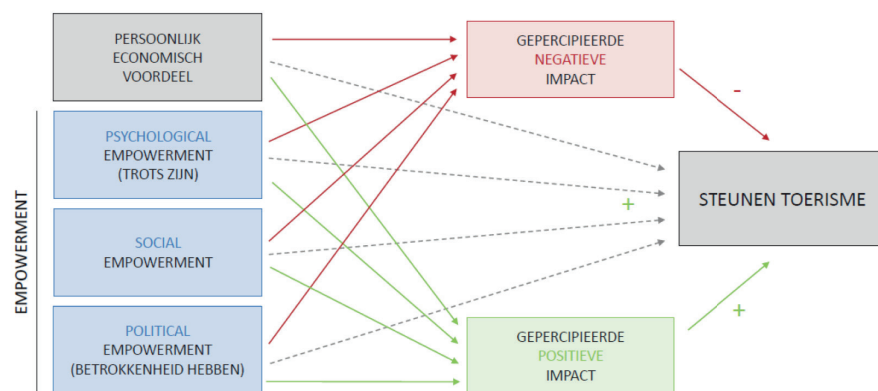
Om inzicht te verkrijgen in het draagvlak voor toerisme bij inwoners van de gemeente Texel is een kwantitatief onderzoek uitgevoerd, waarbij gebruik is gemaakt van vragenlijsten gebaseerd op het internationaal gevalideerde model: 'Resident Empowerment through Tourism Scale (RETS)'<sup>1</sup>.

Het model (figuur 2) geeft inzicht in de verschillende aspecten die de mening van inwoners over toerisme bepalen en maakt het mogelijk de onderlinge relaties te onderzoeken. Een belangrijk onderdeel van het model vormt de 'empowerment'. 'Empowerment' komt van het woord 'power' (kracht) en duidt op de mate waarin inwoners kracht halen uit de effecten van toerisme en het hun steun voor toerisme dus versterkt ofwel verzwakt wordt. Er zijn drie soorten 'empowerment', namelijk psychologische (trots), sociale (verbondenheid) en politieke empowerment (betrokkenheid). Tezamen met het concept 'Persoonlijk economisch voordeel' vormen zij de factoren voor de steun aan toerisme.

<sup>1</sup> Op verzoek van de gemeente Texel is de vragenlijst aangevuld met een vijftal stellingen gerelateerd aan vervoer en infrastructuur op het eiland. De resultaten van deze extra vragen/stellingen zijn separaat weergegeven in tabel 8 en vormen onderzoekstechnisch geen onderdeel van de gevalideerde vragenlijst.



Figuur 2: Welke factoren beïnvloeden de houding van inwoners ten opzichte van toerisme?



Boley, B., McGehee, N.G., Perdue, R., and Long, P. (2014). 'Empowerments and resident attitudes towards tourism: Strengthening the theoretical foundation through a Weberian lens'. *Annals of Tourism Research*. 49, pp. 33-50.

### OPERATIONALISATIE

Voor de enquête is gebruik gemaakt van een gevalideerde vragenlijst. Deze vragenlijst begint met stellingen over de zeven concepten van 'het RETS-model' ('persoonlijk economisch voordeel', 'trots zijn', 'sociale verbondenheid', 'politieke betrokkenheid', 'positieve impact', 'negatieve impact', 'steun voor toerisme'). Daarna wordt gevraagd naar de mening van inwoner over elementen van het huidige toeristische lokale beleid. De vragenlijst sluit af met vragen over profielkenmerken van de respondent om daarmee de representativiteit van het onderzoek te kunnen waarborgen.

De stellingen direct gerelateerd aan de zeven concepten van 'het RETS-model' zijn te beantwoorden op basis van een vijfpunts Likertschaal (van 'helemaal mee oneens' tot 'helemaal mee eens').

### POPULATIE EN STEEKPROEF

De onderzoekspopulatie voor het onderzoek naar het toeristische draagvlak vanuit het inwonersperspectief bestaat uit alle inwoners van 18 jaar en ouder van de gemeente Texel. Het veldwerk voor het onderzoek heeft plaatsgevonden in de periode van juni - juli 2019.

### Procedure en respons

De inwoners van de gemeente Texel zijn per brief zijn benaderd voor deelname. De uitnodiging voor deelname aan het onderzoek is per post verstuurd naar alle Texelse huisadressen (6.600), waarbij de inwoner de mogelijkheid kreeg om de gevalideerde vragenlijst digitaal (online) of desgewenst op verzoek analoog (op papier) in te vullen, om daarmee iedereen, onafhankelijk van zijn achtergrond, leeftijd en persoonlijke situatie, in de gelegenheid te stellen om deel te nemen en daarmee de respons te maximaliseren.

Tabel 1: Respons onderzoek toeristische draagvlak vanuit inwonersperspectief per woonkern

Woonkern	Respons <sup>2</sup>	
	absoluut	relatief (t.o.v. totale respons)
Den Burg	757	50%
De Cocksdorp	143	9%
Den Hoorn	141	9%
De Koog	147	10%
Oosterend	117	8%
Oudeschild	124	8%
De Waal	49	3%
n.n.b.	30	2%
	<b>1.508</b>	<b>100%</b>

<sup>2</sup> De respons is stapsgewijs gecorrigeerd op basis van de mate waarin respondenten de vragenlijst volledig en consistent hebben ingevuld.



Tabel 2: Metadata (%) respondenten onderzoek toeristische draagvlak vanuit inwonersperspectief

Item	Man	Vrouw
<b>Geslacht</b>	48%	52%
<b>Wijze van invullen vragenlijst</b>	<b>Digitaal (online)</b>	<b>Analoog (offline)</b>
	94%	6%
<b>Leeftijd 50 jaar of ouder</b>	<b>Ja</b>	<b>Nee</b>
	68%	32%
<b>Werkzaam in de toeristisch recreatieve sector?</b>	<b>Ja</b>	<b>Nee</b>
	34%	66%
<b>Geboren in de gemeente Texel?</b>	<b>Ja</b>	<b>Nee</b>
	46%	54%

## DATA-ANALYSE EN KLANKBORD

De analyses in de rapportage zijn uitgevoerd op basis van de gegevens die zijn verzameld in de periode van juni - juli 2019 in de gemeente Texel.

In eerste instantie hebben 1.754 respondenten de vragenlijst ingevuld. Vervolgens is een 'data cleaning-procedure' uitgevoerd, waarbij een aantal criteria voor het consistent invullen van de vragenlijst is gehanteerd:

- Locatie;
- Tijd voor het beantwoorden van de vragen;
- Consistentie van de gegeven antwoorden;
- Volledigheid van de antwoorden.<sup>3</sup>

Na deze procedure zijn de gegevens van 1.508 respondenten valide bevonden om daadwerkelijk te gaan analyseren.

<sup>3</sup> Dit betekent dat een respondent die niet uit de gemeente Texel afkomstig was, die de enquête in korter dan 6min50sec ingevuld heeft (in geval van online enquêtes), minimaal 10 vragen niet beantwoord heeft en/of 6 opeenvolgende vragen in schaal 1-6 en 2 opeenvolgende vragen in schaal 9 (die 'reversed items' bevatten) in dezelfde richting heeft beantwoord, verwijderd is uit de dataset.

## Analyse-instrumenten

De resultaten zijn voornamelijk verkregen aan de hand van beschrijvende analyses. Daarnaast zijn betrouwbaarheidsanalyses gedaan om de betrouwbaarheid van de diverse schalen te analyseren.

Daar waar relevant (en significant), is de analyse en interpretatie van de resultaten ondersteund door een lineaire regressieanalyse. Met lineaire regressie wordt nagegaan welke factoren ('persoonlijk economisch voordeel', 'trots zijn', 'sociale verbondenheid', 'politieke betrokkenheid', 'positieve impact', 'negatieve impact') van invloed zijn op de mate van steun voor toerisme.

De analyses – niet gewogen naar inwoneraantal en demografische opbouw van de individuele woonkernen – zijn in principe gebaseerd op het percentage inwoners dat al dan niet akkoord gaat met de verschillende stellingen. Elke relevante vraag wordt hierbij apart gerapporteerd om zodoende een goed beeld te schetsen van de mening van de ondervraagden.





# Inwonersonderzoek gemeente Texel



Het Kenniscentrum Kusttoerisme heeft in opdracht van de gemeente Texel een onafhankelijk kwantitatief onderzoek uitgevoerd om de houding (attitude) van de inwoners ten opzichte van toerisme in beeld te brengen. In het eerste deel (algemeen) van de rapportage staat de relevantie en gehanteerde aanpak van het onderzoek beschreven.

Met het onderzoek is op een objectieve wijze vastgesteld in welke mate de inwoners toerisme steunen, hoe zij de positieve en negatieve effecten van het toerisme ervaren en welke factoren in welke mate de steun voor toerisme van de inwoners beïnvloeden.

De resultaten van het inwonersonderzoek zijn naar relevantie en significantie beschreven, geanalyseerd en vertaald in een handelingsperspectief op woonkernniveau voor de gemeente Texel als opmaat naar een (nog meer) bewuste (toeristische) bestemming met waardevol toerisme in een balans tussen inwoner, bezoeker, ondernemer en omgeving.

## Wat is de houding (attitude) van de inwoners van de woonkernen in de gemeente Texel ten aanzien van toerisme?

### IN WELKE MATE STEUNEN DE INWONERS TOERISME?

Uit tabel 3 is af te lezen dat ruim 5 op de 10 inwoners (53%) in de gemeente Texel toerisme steunen en ze willen ook dat het belangrijk blijft in hun gemeente. In de woonkernen De Cocksdorp (68%), De Koog (62%) en De Waal (57%) is er meer steun dan gemiddeld, in de woonkernen Den Hoorn (43%), Oosterend (47%), en Oudeschild (45%) minder dan gemiddeld.

In diezelfde tabel is tevens te zien dat 7 op de 10 ondervraagden (70%) aangeven dat de gemeente Texel een toeristische bestemming moeten blijven. In de woonkernen De Cocksdorp (77%), De Koog (76%) en De Waal (73%) is deze wens sterker dan gemiddeld, in de woonkernen Den Hoorn (62%), Oosterend (65%), en Oudeschild (64%) minder sterk.

Tabel 3: Steun voor toerisme in de gemeente Texel per woonkern (meest betrouwbare schalen)

	Den Burg	De Cocksdorp	Den Hoorn	De Koog	Oosterend	Oudeschild	De Waal	Gemeente Texel
Ik steun toerisme en ik wil dat het belangrijk blijft in mijn gemeente	53%	68%	43%	62%	47%	45%	57%	53%
Mijn gemeente moet een toeristische bestemming blijven	70%	77%	62%	76%	65%	64%	73%	70%
De voordelen van toerisme in mijn gemeente wegen zwaarder dan de nadelen	54%	62%	45%	57%	44%	41%	55%	52%

Ook wordt duidelijk uit tabel 3 dat voor de inwoners van drie van de zeven woonkernen (Den Hoorn - 45%, Oosterend - 44% en Oudeschild - 41%) de nadelen van toerisme zwaarder wegen dan de voordelen (op gemeentelijk niveau 52%). De balans tussen de lusten en de lasten van toerisme en daarmee de leefbaarheid lijkt (perceptie van de inwoners) in deze woonkernen daarmee onder druk te staan.

In tabel 4 (volgende pagina) is te zien dat de mate van steun voor toerisme in de gemeente Texel op dit moment zowel positief als negatief wordt beïnvloed door een vijftal factoren (in rangorde). De factoren 'gepercipieerde positieve impact', 'trots zijn', 'persoonlijk economisch voordeel' en 'sociale verbondenheid' dragen in positieve zin (+) bij aan de mate van steun voor toerisme in de gemeente. De factor 'gepercipieerde negatieve impact' doet nadrukkelijk afbreuk (-) aan de mate van steun.

De mate van 'gepercipieerde negatieve impact' lijkt om die reden mede de verklaring dat de score voor de schaal 'Mijn gemeente moet een toeristische bestemming blijven' in alle woonkernen (significant) hoger is dan de score voor de schaal 'Ik steun toerisme en ik wil dat het belangrijk blijft in mijn gemeente'.

**Tabel 4: Factoren (in rangorde) die de steun voor toerisme positief of negatief het meest beïnvloeden in de gemeente Texel (op basis van lineaire regressie)**

1. Gepercipieerde positieve impact	+
2. Psychological empowerment (trots zijn)	+
3. Gepercipieerde negatieve impact	-
4. Social empowerment (sociale verbondenheid)	+
5. Persoonlijk economisch voordeel	+
6. Political empowerment (betrokkenheid hebben)	n.v.t.

De factor 'betrokkenheid' heeft in de gemeente Texel (op basis van deze 0-meting) geen significante positieve of negatieve invloed op de steun voor toerisme en heeft daarom de 'n.v.t.' gekregen (niet van toepassing).

In het vervolg van deze rapportage wordt nader ingegaan op de vijf factoren die de mate van steun beïnvloeden (op basis van de 0-meting) en hoe de daadwerkelijke scores zijn per woonkern van de meest significante schalen per factor per woonkern.

### IN WELKE MATE ERVAREN DE INWONERS DE POSITIEVE EN NEGATIEVE EFFECTEN VAN TOERISME?

De ervaren positieve effecten van toerisme dragen zoals eerder gesteld in positieve zin bij aan de mate van steun voor toerisme in de gemeente Texel. De ervaren effecten zijn onder te verdelen naar positief economische en positief niet-economische effecten.

#### Positieve economische impact van toerisme (gerelateerd aan het RETS-model)

Uit tabel 5 is af te lezen dat afgaande op de scores van de drie schalen de inwoners van de woonkernen De Cocksdorp en De Waal de positieve economische effecten relatief **het meest** ervaren. In de woonkernen Den Hoorn, Oosterend en Oudeschild worden deze effecten **het minst** ervaren.

**Tabel 5: Gepercipieerde positieve economische impact van toerisme per woonkern in de gemeente Texel**

	Den Burg	De Cocksdorp	Den Hoorn	De Koog	Oosterend	Oudeschild	De Waal	Gemeente Texel
Dankzij toerisme zijn er meer winkel- en horecagelegenheden	94%	96%	93%	92%	91%	89%	100%	93%
Toerisme vergroot het inkomen en de levensstandaard in mijn gemeente	68%	73%	59%	76%	56%	55%	76%	66%
Een groei van het aantal toeristen versterkt de lokale economie	55%	61%	54%	61%	52%	57%	60%	56%

#### Positieve niet-economische impact van toerisme (gerelateerd aan het RETS-model)

In tabel 6 is te zien dat de inwoners van de gemeente Texel de positieve **niet-economische** effecten relatief minder ervaren dan de positieve economische effecten (tabel 5). Met name de lage scores voor de schalen 'Toerisme stimuleert de ontwikkeling van meer groen in mijn gemeente' (32%) en 'Toerisme stimuleert de bescherming en het behoud van de natuurlijke omgeving in mijn gemeente zijn opvallend (31%).

Ook wordt duidelijk dat op gemeentelijk niveau maar een relatief klein deel van de inwoners ervaart dat door toeristische ontwikkelingen de leefbaarheid verbetert (38%), dat toerisme helpt bij het behoud van cultuur en historie (60%) en de publieke ruimtes (57%) er beter uitzien in de gemeente Texel. Het meest positief zijn de ondervraagden over de recreatieve mogelijkheden voor de inwoners dankzij toerisme (56%).



**Tabel 6: Gepercipieerde positieve niet-economische impact van toerisme per woonkern in de gemeente Texel**

	Den Burg	De Cocksdorp	Den Hoorn	De Koog	Oosterend	Oudeschild	De Waal	Gemeente Texel
Dankzij toerisme zijn er meer recreatieve mogelijkheden voor de inwoners	64%	68%	64%	62%	62%	61%	67%	64%
Toerisme stimuleert de ontwikkeling van publieke faciliteiten in mijn gemeente	56%	53%	61%	58%	51%	48%	55%	56%
Toeristische ontwikkelingen verbeteren de leefbaarheid in mijn gemeente	39%	45%	37%	44%	30%	33%	31%	38%
Toerisme helpt onze culturele identiteit te bewaren en historische gebouwen te restaureren/herbouwen	36%	36%	33%	40%	33%	35%	48%	37%
Door toeristische ontwikkelingen zien de publieke ruimtes er in mijn gemeente beter uit	24%	26%	18%	35%	19%	17%	36%	24%
Toerisme stimuleert de bescherming en het behoud van de natuurlijke omgeving in mijn gemeente	23%	25%	26%	32%	22%	22%	23%	24%
Toerisme stimuleert de ontwikkeling van meer groen in mijn gemeente	16%	19%	7%	27%	16%	11%	23%	16%

De inwoners van de woonkernen Den Burg, De Cocksdorp en De Koog ervaren de positieve **niet**-economische effecten relatief **het meest**.

In de woonkernen Oosterend en Oudeschild worden deze effecten relatief **het minst** gevoeld, waarbij met name de relatief lage scores voor de schaal 'Toeristische ontwikkelingen verbeteren de leefbaarheid in mijn gemeente' er uitspringen.

#### Negatieve impact van toerisme (gerelateerd aan het RETS-model)

De ervaren negatieve effecten van toerisme doen zoals eerder gesteld afbreuk aan de mate van steun voor toerisme in de gemeente Texel. Uit tabel 7 is af te lezen dat bijna 9 op de 10 inwoners in de gemeente Texel door toerisme meer verkeersproblemen ervaren (88%).

In diezelfde tabel is tevens te zien dat bijna 7 op de 10 inwoners denken dat een groei van het aantal toeristen zal leiden tot wrijving tussen inwoners

en toeristen (69%), dat door toerisme het te druk wordt (66%) en bovendien ervaren ze door toerisme meer zwerfafval in hun gemeente (65%).

Daarnaast geven bijna 6 op de 10 ondervraagden aan dat naar hun idee dat het leven duurder wordt (59%). Relatief de minste instemming bij de ondervraagden tenslotte is over de stelling 'Door toerisme is meer criminaliteit in mijn gemeente' (38%).

**Tabel 7: Gepercipieerde negatieve impact van toerisme per woonkern in de gemeente Texel**

	Den Burg	De Cocksdorp	Den Hoorn	De Koog	Oosterend	Oudeschild	De Waal	Gemeente Texel
Door toerisme zijn er meer verkeersproblemen in mijn gemeente	88%	87%	89%		91%	91%	84%	88%
Een groei van het aantal toeristen zal leiden tot wrijving tussen inwoners en toeristen.	69%	56%	75%	64%	82%	74%	63%	69%
Door toerisme wordt het te druk in mijn gemeente	65%	60%	71%	60%	75%	75%	63%	66%
Door toerisme is er meer zwerfafval in mijn gemeente	64%	59%	66%	72%	62%	67%	63%	65%
Door toerisme wordt het leven in mijn gemeente duurder	57%	55%	63%	58%	66%	64%	53%	59%
Door toerisme is er meer criminaliteit in mijn gemeente	38%	28%	37%	38%	44%	48%	38%	38%

Als het gaat om de negatieve impact van toerisme kan (op basis van tabel 7) worden vastgesteld dat in de woonkernen Den Hoorn, Oosterend en Oudeschild relatief de meeste negatieve effecten van toerisme worden ervaren.

Voor de inwoners van deze woonkernen (Den Hoorn, Oosterend en Oudeschild) lijkt het dus zo te zijn dat zij enerzijds relatief het minst de positieve (economische) effecten (zie tabellen 5 en 6) van toerisme ervaren en relatief het meest de negatieve effecten van toerisme ervaren.



### Positieve en negatieve impact van toerisme (niet gerelateerd aan het RETS-model)

In tabel 8 zijn de resultaten van een vijftal stellingen opgenomen, zoals deze separaat aan het RETS-model op verzoek van de gemeente Texel aan de vragenlijst zijn toegevoegd. Uit de tabel is af te lezen dat ruim 7 op de 10 inwoners (72%) in de gemeente Texel door toerisme ervaren dat het te druk is op de doorgaande wegen voor auto's. Die druk wordt het meest ervaren in Oosterend (74%) en Oudeschild (75%) en het minst in De Waal (57%).

In diezelfde tabel is tevens te zien dat 6 op de 10 ondervraagden (60%) aangeven dat door toerisme er te weinig fietsparkeerplaatsen zijn. Met name in de woonkernen Den Burg (64%) en Oudeschild (65%) wordt dit zo beleefd.

Tabel 8: Gepercipieerde positieve en negatieve impact van toerisme per woonkern in de gemeente Texel (aanvullend<sup>1</sup>)

	Den Burg	De Cocksdorp	Den Hoorn	De Koog	Oosterend	Oudeschild	De Waal	Gemeente Texel
Door toerisme is het te druk op de doorgaande wegen voor auto's	72%	69%	71%	70%	74%	75%	57%	72%
Door toerisme zijn er te weinig fietsparkeerplaatsen	64%	50%	58%	55%	55%	65%	57%	60%
Dankzij toerisme zijn onze fietspaden goed onderhouden	22%	16%	24%	24%	24%	26%	20%	22%
Dankzij toerisme zijn er voldoende autoparkeerplaatsen	11%	16%	9%	16%	12%	9%	8%	12%
Door toerisme is ons openbaar vervoer goed geregeld	8%	18%	12%	16%	11%	8%	6%	10%

Tenslotte wordt uit tabel 8 duidelijk dat maar een klein deel van de inwoners ervaart dat dankzij toerisme de fietspaden beter worden onderhouden (22%), er voldoende autoparkeerplaatsen zijn (12%) en het openbaar vervoer goed is geregeld (10%).

<sup>1</sup> Gepercipieerde positieve en negatieve impact van toerisme niet als zodanig beschreven in het oorspronkelijke RETS-model (figuur 2), maar op verzoek van de gemeente Texel wel als separate stellingen opgenomen in de vragenlijst.

### IN WELKE MATE BEÏNVLOEDEN DE FACTOREN TROTS, SOCIALE VERBONDENHEID, PERSOONLIJKE ECONOMISCHE VOORDEEL EN POLITIEKE BETROKKENHEID DE HOUDING VAN DE INWONERS TEN AANZIEN VAN TOERISME?

De factoren 'trots zijn', 'sociale verbondenheid' en 'persoonlijk economisch voordeel' dragen in de gemeente Texel in positieve zin bij aan de mate van steun voor toerisme. De factor 'betrokkenheid hebben' heeft in de gemeente Texel geen significante positieve of negatieve invloed op de steun voor toerisme (tabel 3)<sup>2</sup>.

Uit tabel 9 is af te lezen dat gemiddeld 6 op de 10 inwoners (61%) in de gemeente Texel door toerisme graag aan anderen wil vertellen wat de gemeente heeft te bieden. In de woonkernen De Cocksdorp (67%) en De Koog (75%) is die behoefte significant groter dan gemiddeld, in met name de woonkern Den Hoorn (49%) significant kleiner dan gemiddeld.

Tabel 9: Factoren die de steun voor toerisme beïnvloeden per woonkern in de gemeente Texel (meest betrouwbare schalen per factor op gemeentelijk niveau)

	Den Burg	De Cocksdorp	Den Hoorn	De Koog	Oosterend	Oudeschild	De Waal	Gemeente Texel
Door toerisme wil ik anderen graag vertellen wat mijn gemeente te bieden heeft ('trots zijn')	61%	67%	49%	75%	57%	60%	61%	61%
Een deel van mijn inkomen is gelinkt aan het toerisme in mijn gemeente ('persoonlijk economisch voordeel')	44%	62%	35%	69%	45%	39%	55%	47%
Toerisme zorgt ervoor dat ik mij meer verbonden voel met de gemeenschap ('sociale verbondenheid')	20%	20%	13%	26%	16%	18%	18%	20%

Ook wordt duidelijk dat het persoonlijke economische voordeel (uitgedrukt in de schaal 'Een deel van mijn inkomen is gelinkt aan het toerisme in mijn gemeente') sterk uiteenloopt van woonkern tot woonkern met als uitschieter naar boven De Koog (69%) en naar beneden Oudeschild (39%).

<sup>2</sup> Omdat de factor 'betrokkenheid hebben' bij deze 0-meting in de gemeente Texel geen significante positieve of negatieve invloed heeft op de mate van steun voor toerisme zijn de resultaten voor de desbetreffende schaal niet beschreven.



In dezelfde tabel tenslotte is tevens te zien dat slechts 2 op de 10 onder-  
vraagden (20%) aangeven dat toerisme ervoor zorgt dat de inwoner zich meer  
verbonden voelt met de gemeenschap. In de woonkern De Koog (26%) is dat  
gevoel significant **groter dan gemiddeld**, in de woonkernen Den Hoorn (13%) en  
Oosterend (16%) significant **minder dan gemiddeld**.

### WELKE (INDIVIDUELE) BELANGEN (NAAR RELEVANTIE) WEGEN VOOR INWONERS HET ZWAARST BIJ DE ONTWIKKELING VAN (GEMEENTELIJK) TOERISTISCH-RECREATIEF BELEID?

De individuele belangen van de inwoners van de zeven woonkernen afzonderlijk  
komen voor een groot deel van de items, genoemd in tabel 10, overeen. Het  
meeste belang (9 op de inwoners 10 op gemeentelijk niveau) wordt gehecht aan  
het behouden van de natuurlijke omgeving, het verbeteren van de leefbaarheid  
van de inwoners, het bieden van de mogelijkheid aan iedereen om deel te  
nemen aan de besluitvorming rondom toerisme en het behouden van cultuur  
en historie.

Tabel 10: Individuele belangen inwoners per woonkern in de gemeente Texel bij  
ontwikkeling (gemeentelijk) toeristisch-recreatief beleid

	Den Burg	De Cocksdorp	Den Hoorn	De Koog	Oosterend	Oudeschild	De Waal	Gemeente Texel
De natuurlijke omgeving behouden	94%	91%	95%	97%	93%	94%	88%	94%
De leefbaarheid van de inwoners verbeteren	94%	90%	94%	95%	92%	94%	90%	93%
Iedereen de mogelijkheid bieden om deel te nemen aan besluitvorming rondom toerisme	93%	92%	87%	90%	92%	93%	86%	91%
De cultuur en historie behouden	91%	87%	92%	95%	92%	88%	88%	91%
Toeristen een kwalitatief goede gastbeleving bieden	80%	81%	83%	83%	85%	85%	88%	82%
Actie ondernemen tegen wildkamperen	69%	77%	71%	76%	71%	73%	59%	71%
Ervoor zorgen dat de woningmarkt niet oververhit raakt	60%	59%	66%	64%	62%	51%	59%	60%
Samenwerking tussen de inwoners stimuleren	39%	48%	33%	55%	37%	37%	40%	41%
Toerisme ontwikkelen op een schaal die past bij onze gemeenschap	34%	41%	21%	45%	23%	31%	21%	33%

Als het gaat om 'het stimuleren van samenwerking tussen inwoners' en  
'toerisme ontwikkelen op een schaal die past bij de gemeenschap' lopen de  
belangen verder uiteen.

### Wat is het handelingsperspectief op woonkernniveau voor de gemeente Texel als bewuste toeristische be- stemming vanuit het inwonersperspectief?

De belangrijkste conclusie van dit onderzoek in de gemeente Texel is dat er op  
dit moment wel steun is voor toerisme onder de inwoners van de gemeente  
Texel als toeristische bestemming, maar met significante verschillen per  
woonkern. Die steun - in de woonkern De Cocksdorp het grootst - is met name  
verklaarbaar vanuit de in ruime mate ervaren positieve (economische) effecten  
van toerisme en ook de gevoelde trots dankzij toerisme en in mindere mate het  
genoten persoonlijk economische voordeel en de sociale verbondenheid.

Vanuit de wens van de gemeente Texel om zich te ontwikkelen tot een (nog  
meer) bewuste toeristische bestemming, wordt het succes van toerisme nu  
nog te vaak alleen afgewogen (en uitgedragen) aan de hand van economische  
indicatoren, maar dit een eenzijdige afbakening van succes, waarbij de positieve  
niet-economische effecten worden vergeten en negatieve effecten niet worden  
opgelost terwijl de door inwoners (van met name de woonkernen Den Hoorn,  
Oosterend en Oudeschild) ervaren negatieve effecten van toerisme nadrukkelijk  
afbreuk aan de steun voor toerisme.

De gemeente Texel zou er daarom verstandig aan doen om meer actief en  
transparant te communiceren met haar inwoners over de positieve niet-econo-  
mische effecten van toerisme. Daarnaast is voor het gemeente Texel van het  
grootste belang om nadrukkelijk oog te hebben voor de negatieve effecten  
van toerisme (o.a. dankzij toerisme ervaren verkeersoverlast, wrijving tussen  
inwoner en bezoeker, drukte en zwerfafval), om daar vervolgens actief naar te  
handelen, door te bepalen wat verder onderzocht moet worden en wat direct  
aangepakt kan worden en op welke schaal. De draagkracht voor een toeris-  
tische bestemming als de gemeente Texel bevindt zich namelijk op de balans  
tussen de gepercipieerde positieve (lusten) en gepercipieerde negatieve impact  
(lasten).

Voor nu wegen voor een kleine meerderheid van de inwoners in de gemeente de voordelen van toerisme zwaarder dan de nadelen, maar als de draagkracht zou worden overschreden daalt de leefbaarheid voor de inwoners. Die draagkracht lijkt al onder druk te staan in de woonkernen Den Hoorn, Oosterend en Oudeschild.

Het is daarom van groot belang voor de gemeente Texel om, gezamenlijk met alle relevante stakeholders (o.a. inwoners, ondernemers en andere lokale belanghebbenden), te definiëren wat wordt verstaan onder 'waardevol toerisme' met specifieke aandacht voor het belang van de inwoners van de gemeente. Het feit dat de inwoners nu de kans hebben gekregen om hun mening te geven door deelname aan dit onderzoek is al een goede stap. Samenwerking is in deze de sleutel tot 'waardevol toerisme' in een juiste balans tussen inwoner, bezoeker, ondernemer en omgeving.

Na de ervaren positieve effecten van toerisme is 'trots zijn' de meest belangrijke verklaring voor de mate van steun in de gemeente Texel en vanuit dat gegeven is het als gemeente verstandig om 'het gevoel van trots' te (blijven) stimuleren. Trotse inwoners geven namelijk, zoals eerder gesteld, significant meer steun voor toerisme en dragen zo bij aan een goede gastbeleving en uiteindelijk een (meer) bewuste toeristische bestemming.

De sociale positieve effecten van toerisme tenslotte zijn minder 'sterk' dan 'trots zijn', maar de inwoners die deze sociale voordelen zien, ervaren wel meer positieve en minder negatieve impact van toerisme. Een deel van de inwoners vindt dat het stimuleren van (meer) samenwerking tussen de inwoners relevant is bij de ontwikkeling van toekomstig (gemeentelijk) toeristisch-recreatief beleid. Mogelijk kan vanuit die wens een verbinding worden gelegd met ondernemers en bezoekers, om gezamenlijk tot nieuwe toeristisch-recreatieve producten en diensten te komen.

In tabel 11 is op woonkernniveau een handelingsperspectief uitgewerkt voor de gemeente Texel als opmaat naar een (nog meer) bewuste toeristische bestemming met waardevol toerisme.

Tabel 11: Handelingsperspectief voor de gemeente Texel op woonkernniveau

Concept (RETS-model, figuur 2)	Generiek	Specifiek (aanknopingspunten)
1. Gepercipieerde positieve impact	Communiceer actief en transparant over de positieve effecten van toerisme	Communiceer actief en transparant over de positieve <b>niet</b> -economische effecten van toerisme en maak inzichtelijk: <ul style="list-style-type: none"> <li>• voor de inwoners van alle woonkernen hoe toerisme (voor zover van toepassing) de bescherming en het behoud van de natuurlijke omgeving en de ontwikkeling van meer groen stimuleert;</li> <li>• voor de inwoners van alle woonkernen in de gemeente en specifiek voor de woonkernen <b>Den Hoorn, Oosterend en Oudeschild</b> hoe toerisme (voor zover van toepassing) de leefbaarheid verbetert (publieke faciliteiten, recreatieve mogelijkheden);</li> <li>• voor de inwoners van alle woonkernen hoe toerisme (voor zover van toepassing) de culturele identiteit en historie helpt te bewaren.</li> </ul>
2. Trots zijn	Maak inwoners trots dankzij toerisme	Stimuleer (en faciliteer) de inwoners van alle woonkernen in de gemeente en specifiek de inwoners van <b>Den Burg, Den Hoorn, Oosterend, Oudeschild en De Waal</b> om bezoekers te vertellen wat de (toeristische) bestemming heeft te bieden (als bijdrage aan het behoud van de culturele identiteit en het bieden van een goede gastbeleving).
3. Gepercipieerde negatieve impact	Werk actief negatieve impact (daar waar mogelijk) weg	Luister actief naar de inwoners van alle woonkernen in de gemeente en specifiek (in eerste instantie) naar de inwoners van <b>Den Hoorn, Oosterend en Oudeschild</b> (met oog voor de leefbaarheid) om te achterhalen wat de belangrijkste ervaren negatieve effecten van toerisme zijn (o.a. verkeersoverlast, wrijving tussen inwoner en toerist, drukte, zwerfafval en duurder om te leven in de gemeente), bepaal wat verder onderzocht moet worden en wat direct aangepakt kan worden (op welke schaal).



Concept (RETS-model, figuur 2)	Generiek	Specifiek (aanknopingspunten)
4. Sociale verbondenheid	Vergroot de sociale effecten	Stimuleer (en faciliteer) samenwerking tussen de inwoners van alle woonkernen en specifiek (in eerste instantie) in <b>Den Hoorn, Oosterend, Oudeschild en De Waal</b> bij toekomstig toeristische ontwikkelingen en leg (daar waar mogelijk en voor zover al niet van toepassing) een verbinding met (lokale) ondernemers en bezoekers, met oog voor de leefbaarheid in de gemeenschap die onder druk staat, het belang van een goede gastbeleving, de oververhitte woningmarkt en de ontwikkeling van toerisme op een schaal die past bij de gemeenschap.

## Overzicht van gehanteerde figuren en tabellen

Figuur 1: Beoordeling effecten toerisme op de leefomgeving en samenleving (bron: RLI (2019) Waardevol toerisme	6
Figuur 2: Welke factoren beïnvloeden de houding van inwoners ten opzichte van toerisme?	8
Tabel 1: Respons onderzoek toeristische draagvlak vanuit inwonersperspectief per woonkern	8
Tabel 2: Metadata (%) respondenten onderzoek toeristische draagvlak vanuit inwonersperspectief	9
Tabel 3: Steun voor toerisme in de gemeente Texel per woonkern (meest betrouwbare schalen)	12
Tabel 4: Factoren (in rangorde) die de steun voor toerisme positief of negatief het meest beïnvloeden in de gemeente Texel (op basis van lineaire regressie)	13
Tabel 5: Gepercipieerde positieve economische impact van toerisme per woonkern in de gemeente Texel	13
Tabel 6: Gepercipieerde positieve niet-economische impact van toerisme per woonkern in de gemeente Texel	14
Tabel 7: Gepercipieerde negatieve impact van toerisme per woonkern in de gemeente Texel	14
Tabel 8: Gepercipieerde positieve en negatieve impact van toerisme per woonkern in de gemeente Texel (aanvullend )	15
Tabel 9: Factoren die de steun voor toerisme beïnvloeden per woonkern in de gemeente Texel (meest betrouwbare schalen per factor op gemeentelijk niveau)	15
Tabel 10: Individuele belangen inwoners per woonkern in de gemeente Texel bij ontwikkeling (gemeentelijk) toeristisch-recreatief beleid	16
Tabel 11: Handelingsperspectief voor de gemeente Texel op woonkernniveau	17



